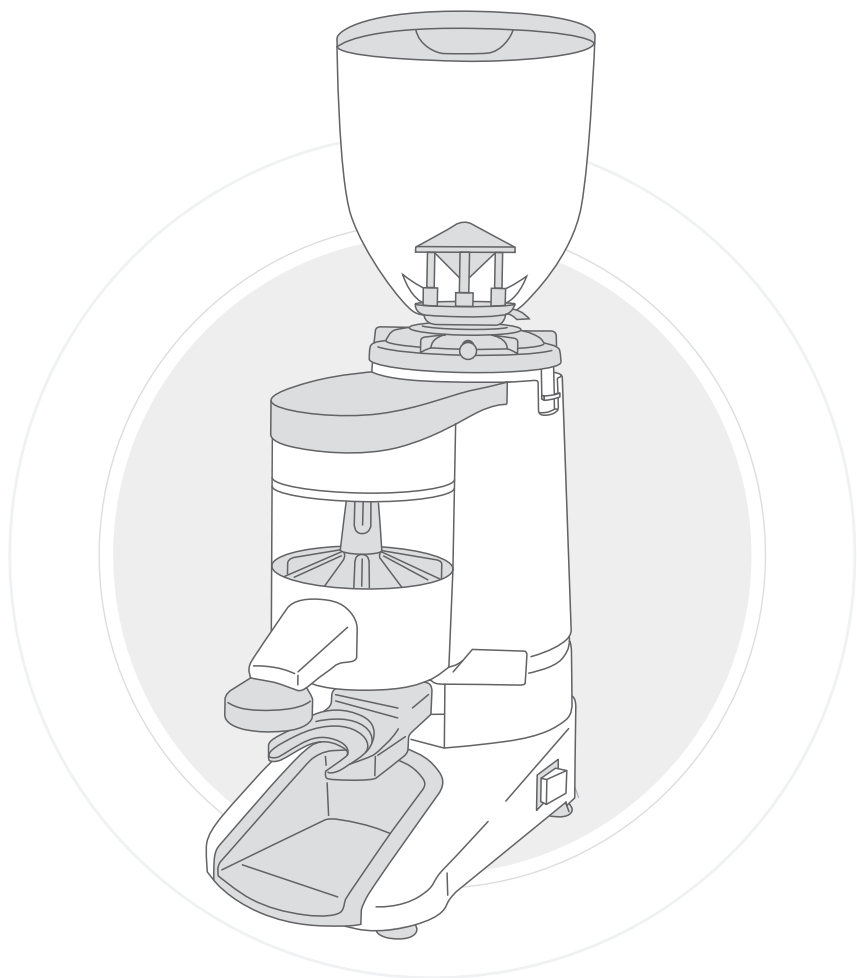


# MOINHO D64

MANUAL DE INSTRUÇÕES



**futurete**<sup>®</sup>  
handmade coffee machines

## ÍNDICE

03	<b>INTRODUÇÃO</b>
03	<b>IDENTIFICAÇÃO</b>
04	<b>CARACTERÍSTICAS TÉCNICAS</b>
05	<b>COMPONENTES EXTERNOS</b>
06	<b>INSTALAÇÃO</b>
07	<b>CUIDADOS</b>
08	<b>FUNCIONAMENTO</b>
08	Sistema de paragem automática integrado
09	Sistema de paragem de segurança integrado
09	<b>AFINAÇÃO DO MOINHO</b>
09	Afinação da Moagem
10	Afinação da Dose
11	<b>LIMPEZA</b>
11	Diariamente
11	Semanalmente
12	<b>MANUTENÇÃO</b>
12	<b>GARANTIA - CONDIÇÕES</b>
14	<b>INFORMAÇÃO ADICIONAL</b>
15	<b>DECLARAÇÃO CE DE CONFORMIDADE</b>

## INTRODUÇÃO

O presente manual fornece todas as informações necessárias à correta utilização e instalação do moinho, bem como, a sua manutenção e normas de segurança a ter em conta na sua utilização.

A informação contida neste manual deve ser preservada e respeitada, pois o fabricante não responde por danos causados a pessoas ou coisas, devido a má instalação ou utilização.

Ao fabricante reserva-se o direito de modificar o manual sem obrigação de atualizar edições anteriores.

## IDENTIFICAÇÃO

Na etiqueta de características técnicas fabricadas, colocada na base do moinho informa-se os seguintes dados:

**Modelo:**  
**N.º Série:**  
**Ano de Fabrico:**  
**Vtagem:**  
**Frequência:**  
**Potência:**



**// Nota //**

O Fabricante reserva-se o direito de alterar os componentes do moinho, de acordo com as exigências de cada mercado, bem como os avanços tecnológicos.

**CARACTERÍSTICAS TÉCNICAS**

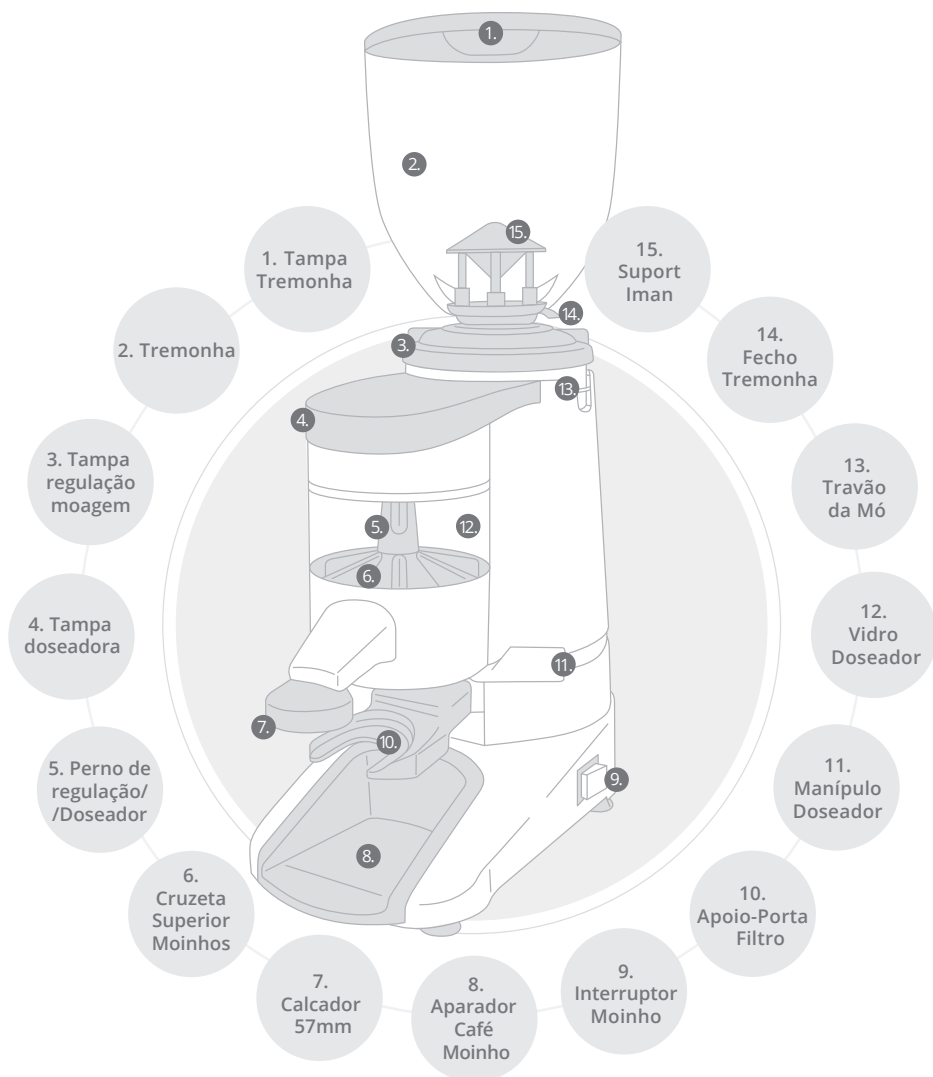
O moinho de café destina-se a comércio e estabelecimento em que é necessário a utilização de café moído. Este moinho só deve ser utilizado para moer café. Qualquer utilização diferente desta deve ser considerada imprópria e perigosa.

**// Informações //**

O fabricante não é responsável pelos danos resultantes a pessoas, coisas ou à própria máquina, se não forem cumpridas as normas de segurança mencionadas neste manual, ou por utilização incorreta.

<b>Largura</b>	195 mm
<b>Profundidade</b>	382 mm
<b>Altura</b>	620 mm
<b>Peso</b>	16 kg
<b>Potência Nominal</b>	600 W
<b>Corrente Nominal</b>	3,3 A
<b>Tensão</b>	230 V
<b>Mês</b>	64 mm
<b>Volume Tremonha</b>	1,3 kg
<b>Curso Moagem</b>	9 kg/h
<b>Nível de pressão sonora ponderada - A</b>	80 dB +/- 3dB

## COMPONENTES EXTERNOS



## INSTALAÇÃO

O instalador deve ler atentamente este manual de instruções antes de efetuar a instalação do moinho. A instalação do moinho deve ser efetuada por uma pessoa qualificada e autorizada, respeitando as normas de segurança e higiene vigentes.

Para a instalação deve certificar-se se o local reúne as condições necessárias, para que esta funcione corretamente. Deve escolher uma superfície de apoio nivelada, com fácil acesso à tomada de corrente elétrica e de preferência perto da máquina de café.

### **// Informações //**

Verifique que as características da etiqueta são coincidentes com as da rede elétrica, e que respeita as normas de segurança em vigor no país de instalação.

#### **As dimensões mínimas do local de trabalho deverão ser as seguintes:**

Largura 250mm x 430mm Profundidade x 700mm altura

Ligue sempre o aparelho a uma tomada com contacto de terra de acordo com as normas de segurança vigentes.

O aparelho deve ser colocado numa superfície horizontal.

A manutenção e utilização deste aparelho deve ser feita a uma temperatura ambiente entre os 10 e os 30º C.

#### **No âmbito dos requisitos das normas europeias (EN)**

Este aparelho pode ser utilizado por crianças de 8 anos, por pessoas com capacidade físicas, sensoriais ou mentais limitadas ou com falta de experiência e conhecimento, se forem vigadas ou tiverem recebido instruções relativas ao uso do aparelho de uma forma segura e compreendam os riscos envolvidos.

### **No âmbito dos requisitos das normas internacionais (IEC)**

Este aparelho não se destina a ser utilizado por pessoas (incluindo crianças) com capacidades físicas, sensoriais ou mentais reduzidas, ou falta de experiência e conhecimento, a menos que sejam supervisionadas ou instruídas no que respeita à utilização do aparelho de uma forma segura e que compreendam os perigos envolvidos, caso contrário deverão ser constantemente vigiados.

## **CUIDADOS**

O aparelho não deve ser colocado sobre superfícies muito quentes ou próximo de materiais inflamáveis, para evitar que a carcaça possa sofrer danos.

O aparelho não deve ser instalado numa área em que pode ser usado jatos de água.

### **// Atenção //**



- Deve evitar operar a máquina descalço ou com as mãos ou os pés molhados, e não deve tocar nas superfícies quentes do aparelho, nem no cabo de alimentação, sob o risco de ocorrerem lesões graves.
- Não mergulhe o aparelho na água.
- As crianças não devem brincar com o aparelho.
- Para desligar o moinho da tomada, deve puxar sempre pela ficha e nunca pelo cabo de ligação. Caso o cabo de alimentação se danificar, deve ser substituído pela FUTURETE, pelo seu serviço pós-venda ou pessoal de qualificação similar de forma a evitar um perigo.

## FUNCIONAMENTO

O primeiro passo deverá ser o de encher a tremonha com café em grão.

Posteriormente, para ligar o moinho deverá acionar o interruptor pulsante (ON/OFF) na lateral direita do moinho. Este procedimento irá acionar o aparelho fazendo com que comece a moer café e o doseador começa a encher.

Para dosear café deverá encostar o porta-filtro à forquilha situada abaixo do doseador e puxar o manípulo do doseador, consoante o número de doses que deseja, verificando sempre se a moagem do café utilizada é a adequada.

### // Informações //

**O aparelho irá parar automaticamente quando o sistema de paragem automático integrado for ativado ou o sistema de paragem de segurança integrado atue.**

#### SISTEMA DE PARAGEM AUTOMÁTICA INTEGRADO

- O moinho deixará de moer café quando o reservatório do doseador se encontrar cheio de café até ao seu nível máximo (detetado através do sensor incluído no doseador (microswitch)).
- Este sensor voltará a ativar o moinho depois de servir aproximadamente 8 doses de café, para que o nível de café volte a estar no máximo.
- Caso a tremonha fique sem café antes de o doseador ficar cheio, o sistema de paragem de segurança será ativado.



## SISTEMA DE PARAGEM DE SEGURANÇA INTEGRADO

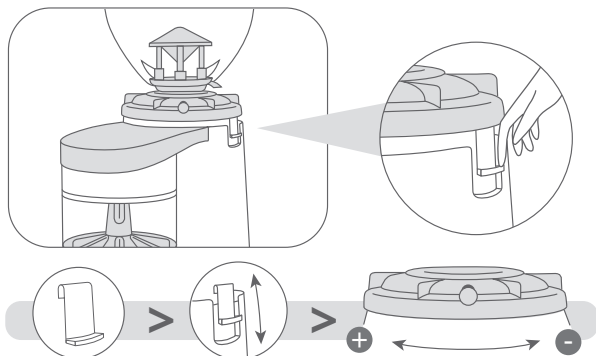
- Caso o doseador tenha ativado a moagem, mas a tremonha fique sem café antes que o doseador tenha atingido o nível máximo de café, o moinho irá parar após expirar o temporizador de segurança, que atuará ao fim de +/-4 min após a entrada em funcionamento do moinho.
- Para colocar o moinho novamente em funcionamento normal será necessário colocar o interruptor de alimentação na posição OFF, aguardar 5 minutos e de seguida na posição ON.
- O utilizador deverá encher a tremonha com café antes de voltar a ligar o equipamento, para evitar que o temporizador de proteção volte a atuar.

## AFINAÇÃO DO MOINHO

### AFINAÇÃO DA MOAGEM

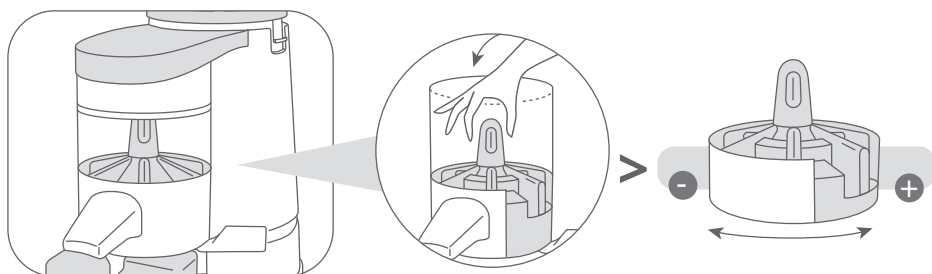
Para uma boa dosagem de café, deverá ser primeiro que tudo afinada a moagem do mesmo, para isso deverá ser utilizada a tampa de regulação de moagem, a qual se encontra travada pelo travão da mó. Pressionando este travão, deverá rodar no sentido do horário, a tampa, para uma moagem mais grossa e no sentido anti-horário para uma moagem mais fina.

Com isto, deverá definir qual a melhor moagem para o seu café e cada vez que trocar de lote, afinar a moagem para que possa saborear o melhor do seu café.



## AFINAÇÃO DA DOSE

Concluída a afinação da moagem, deverá afinar a dose de café que sai do doseador. Para tal deverá girar o **perno de regulação** da dose que se encontra dentro do doseador por cima da cruzeta plástica. Girando este perno no sentido anti-horário proporcionará uma maior quantidade de dosagem e no sentido horário uma menor quantidade. Esta quantidade influenciará, tal como a moagem do café, o caudal de saída de café. Fazendo a diferença entre um café fraco, bom ou queimado.



### // Dica //

Para extrair o melhor sabor do café, o mesmo deverá possuir um caudal semelhante ao de um fio de azeite. Caso o caudal seja elevado, o café sairá fraco. Caso o caudal seja baixo, o café sairá queimado.

## LIMPEZA



### **// Atenção //**

**Antes de proceder a qualquer tipo de acção de limpeza certifique-se que o interruptor ON/OFF está desligado e que a ficha está desconectada da tomada.**

O aparelho não deve ser limpo com jatos de água.  
A limpeza não deve ser efetuada por crianças sem supervisão.  
Para garantir um bom funcionamento do aparelho e da qualidade do café moído, deverá proceder-se à limpeza com regularidade

## DIARIAMENTE

Após desligar o moinho, deve limpar o exterior do mesmo com um pano húmido, limpando o seu exterior unicamente. Poderá também remover o aparador de café, para lavagem.

## SEMANALMENTE

Remover a tremonha e Suporte Iman para limpeza pormenorizada. Remover também todo o café existente no doseador e efetuar uma limpeza ao mesmo para evitar a acumulação de bolores brancos, prejudiciais para a saúde.

## MANUTENÇÃO

### // Atenção //

Antes de proceder a qualquer tipo de manutenção certifique-se que o interruptor ON/OFF está desligado e que a ficha está desconectada da tomada.



A manutenção não deve ser efetuada por crianças sem supervisão.

A manutenção do equipamento é essencial para o bom funcionamento do mesmo, deverá ser realizada por pessoal qualificado, semestralmente, não se verificando, pode provocar severos danos no equipamento.

Deverá controlar sistematicamente os componentes que mais se desgastam, nomeadamente:

- Mós, Calcador, Mola do doseador e manípulo.

Utilizando unicamente e exclusivamente componentes de origem.

## GARANTIA

### CONDIÇÕES

O fabricante, **Futurete, Lda.** garante durante 12 meses (a partir da data de instalação) os componentes do moinho, que por defeito de fabrico afetem o bom funcionamento do mesmo.

A **Garantia** abrange apenas a substituição das peças com defeito de fabrico. Em nenhum caso implica a substituição total do equipamento.

São excluídos desta garantia os componentes de vidro, borracha, plástico e peças elétricas que sejam deterioradas por uso normal, resultando no seu desgaste.

Os equipamentos que tenham sido assistidos por pessoal não autorizado, por pessoas alheias aos representantes da Futurete ou o uso indevido dos mesmos, perdem todas as condições de Garantia.

Só os **Serviços Técnicos**, autorizados pelo Fabricante, estão em condições de oferecer uma reparação com garantia e peças originais. Os gastos com deslocações, mão-de-obra e outras que ocorram por reparação do equipamento, ficam a cargo do proprietário do equipamento, ou por conta do representante.

**Representante Legal:**

---

---

## INFORMAÇÃO ADICIONAL

Poderá encontrar toda a informação contida neste manual online, acedendo ao site da Futurete, através do endereço:



[www.futurete.pt](http://www.futurete.pt)

### // Informações //



#### MEIO AMBIENTE

No final da vida do aparelho, não o deite fora juntamente com os resíduos domésticos normais. Deposite o aparelho num eco ponto, ou no ponto de recolha oficial para o efeito de resíduos de reciclagem apropriado. Fazendo contribuir para a prevenção do meio ambiente.

---

## DECLARAÇÃO CE DE CONFORMIDADE

Moinho Futurete D64 – E – XX – Y – 230 (eletrónico)

XX: PR (Preto); VR (vermelho); PL (Policrómico); BR (Branco), OU (Outra) Y: E (Esquerdo); D (Direito)

### Diretiva de referência - Baixa Tensão

De acordo com o Decreto-Lei N.º 21/2017 do Diário da República Portuguesa de 21/02/2017, que estabelece as regras aplicáveis à disponibilização no mercado de material elétrico destinado a ser utilizado dentro de certos limites de tensão, transpondo a Diretiva da Baixa Tensão n.º 2014/35/EU do Parlamento Europeu e do Conselho de 26/02/2014, foi ensaiado para verificar a conformidade com as seguintes normas:

EN 60335-2-75:2004+A1:2005+A11:2006+A2:2008+A12:2010

EN 60335-1:2012+A11:2014+A13:2017+A1:2019+A14:2019+A2:2019+A15:2021

Ensaio cujos resultados estão expressos no relatório de ensaio: E-2022-0653-00 e no certificado 2022-0043-00 de 2022/12/28 do Instituto Eletrónico Português

Estabelece as regras aplicáveis à disponibilização no mercado de material elétrico destinado a ser utilizado dentro de certos limites de tensão, transpondo a Diretiva n.º 2014/35/UE.

---

### Diretiva de referência - Compatibilidade Eletromagnética

De acordo com o Decreto-Lei N.º 31/2017 do Diário da República Portuguesa de 22/03/2017, que estabelece as regras aplicáveis à compatibilidade eletromagnética dos equipamentos, transpondo a Diretiva da Compatibilidade Eletromagnética n.º 2014/30/EU do Parlamento Europeu e do Conselho de 26/02/2014, foi ensaiado para verificar a conformidade com as seguintes normas:

EN 55014-1:2017+A11:2020

EN 55014-2-1997+AC:1997+A1:2001+A2:2008

Ensaio cujos resultados estão expressos no relatório de ensaio E-2022-0640-01 e no certificado 2022-0038-01 de 2023/01/04 do Instituto Eletrónico Português.



---

Direção Geral



[www.futurete.pt](http://www.futurete.pt)

[geral@futurete.pt](mailto:geral@futurete.pt)



**Sede**

Rua Casal Canas 14-3A, 2790-204 Carnaxide,  
Portugal



**Fábrica**

Charneca do Rio Seco – IC2, km 86.2, 2460-818 Turquel, Portugal  
Apartado 161, 2475 - 199 Benedita, Portugal  
(+351) 262 928 003



**Showroom**

Avenida Almirante Reis 4  
1150-017 Lisboa

Find us on:

